

## โครงการศึกษาผลกระทบภาวะหมอกควันไฟป่าที่มีผลต่อภาวะสุขภาพของนักเรียนในสังกัด

### โรงเรียนเทศบาลเมืองลำพูน จำนวน ๔ โรงเรียน ประจำปี ๒๕๕๘

ความเป็นมาและความสำคัญของปัญหามลพิษอนุภาคฝุ่นในอากาศเป็นพิษภัยที่มองไม่เห็นแต่มีโอกาสดังเกิดขึ้นได้กับทุกคนเนื่องจากมีขนาดเล็กจนสามารถเล็ดลอดเข้าสู่ระบบทางเดินหายใจและเข้าสู่อวัยวะสำคัญในร่างกายเช่นปอดและกระแสเลือดโดยเฉพาะหากฝุ่นละอองขนาดเล็กเป็นตัวนำเชื้อโรคก็จะมีโอกาสเกิดโรคร้ายแรงมากขึ้นได้แต่โดยทั่วไปเราจะรู้สึกถึงผลกระทบของฝุ่นละอองขนาดเล็กเฉพาะช่วงที่มีปัญหามลพิษมากๆเมื่อปัญหาเบาบางลงไปเราก็ไม่ได้ใส่ใจกับปัญหาที่ปัญหานี้ยังคงส่งผลกระทบต่อสุขภาพอย่างต่อเนื่องไปอีกนานพื้นที่ภาคเหนือตอนบนของประเทศไทย มักประสบกับปัญหาสถานการณ์หมอกควันที่มีสาเหตุหลักจากการเผาในชุมชน การเผาในพื้นที่การเกษตร การเผาขยะมูลฝอยจากชุมชน การเผาวัชพืชริมทาง และไฟป่า รวมไปถึงมลพิษจากโรงงานและยานพาหนะที่มีจำนวนเพิ่มมากขึ้น ประกอบกับสภาพอากาศในช่วงเดือน มี.ค. ของทุกปี จะมีความกดอากาศสูง ลมสงบไม่เกิดลมแรงหรือพายุ เมื่อมีการเผาป่าหรือการเผาเศษวัสดุอื่น ๆ จึงส่งผลให้เกิดหมอกควันปกคลุมพื้นที่เป็นบริเวณกว้าง และเป็นระยะเวลาต่อเนื่องหลายวัน นอกจากจะส่งผลให้เกิดปัญหาหมอกควันปกคลุมไปทั่วทั้งจังหวัด หมอกควันซึ่งเป็นต้นกำเนิดของสารมลพิษทางอากาศที่ฝังตัวอยู่กับอนุภาคฝุ่นละอองขนาดเล็กที่เมื่อเข้าไปในปอดแล้ว ไม่สามารถขับออกมาได้และมีสารที่เป็นองค์ประกอบไม่น้อยกว่าสิบชนิดที่เป็นสารก่อมะเร็ง จึงส่งผลกระทบต่อสุขภาพของประชาชน ทำให้รู้สึกกระคายเคืองหรือเสปนตา ภาวะการหายใจไม่สะดวก โดยเฉพาะกับผู้ที่เป็โรคหอบหืดมีความเสี่ยงที่จะมีอาการทรุดหนักถึงขั้นเสียชีวิตได้ เนื่องจากขีดความสามารถในการทำงานของปอดลดลงอย่างรวดเร็ว และแม้ว่าอาจจะไม่เสียชีวิตด้วยโรคหอบหืด แต่ในระยะยาว มักจะเสียชีวิตด้วยโรคมะเร็งปอดการแก้ไขปัญหามอกควันที่มีสาเหตุจากไฟป่าและการเผาในที่โล่งให้เกิดผลในทางปฏิบัติอย่างเป็นรูปธรรม ต้องอาศัยความร่วมมือร่วมใจของชุมชน ในการดูแล อนุรักษ์ และรักษาทรัพยากรธรรมชาติและสิ่งแวดล้อมในพื้นที่ด้วยตนเอง ทั้งการพัฒนาเสริมสร้างศักยภาพและขีดความสามารถของชุมชน ส่งเสริมให้ผู้นำชุมชน เครือข่ายอาสาสมัคร มีส่วนร่วมในการพัฒนา ดูแล อนุรักษ์ และรักษาพื้นที่ชุมชนและพื้นที่ป่า การสร้างความตระหนักและปลูกจิตสำนึกงดการเผาทำลายทรัพยากรเพื่อ การอนุรักษ์ทรัพยากรธรรมชาติและสิ่งแวดล้อม

ในปี พ.ศ. ๒๕๕๕ แนวโน้มความรุนแรงของปัญหาหมอกควันเพิ่มขึ้นอย่างชัดเจนตั้งแต่ ๑ มกราคม และสภาพอากาศอยู่ในเกณฑ์มาตรฐานเป็นครั้งแรกในวันที่ ๑๔ มีนาคม พ.ศ. ๒๕๕๕ตามค่ามาตรฐาน PM๑๐ เฉลี่ย ๒๔ ชั่วโมง เท่ากับ ๑๒๐ ไมโครกรัมต่อลูกบาศก์เมตร โดยก่อนหน้าวันที่ ๑๔ มีนาคม พ.ศ.๒๕๕๕ ในบางช่วงบางเวลามีค่าฝุ่นละอองในอากาศมากกว่า ๒๐๐ ไมโครกรัมต่อลูกบาศก์เมตรซึ่งถือว่าสูงมากจัดอยู่ในขั้นอันตรายต่อสุขภาพ ซึ่งพบในหลายพื้นที่ของ ๘ จังหวัดภาคเหนือ ส่งผลให้ยอดผู้ป่วยที่เข้ารับการรักษาในโรงพยาบาลพุ่งสูงขึ้น โดยระหว่างวันที่ ๑-๗ มีนาคม ๒๕๕๕ ในโรงพยาบาล ๘๗ แห่ง มีรายงานผู้ป่วยเข้ารับการรักษาใน ๔ กลุ่มโรค ได้แก่ กลุ่มโรคหัวใจและหลอดเลือด ๒๓,๖๘๕ ราย กลุ่มโรคทางเดินหายใจทุกชนิด ๒๔,๘๓๗ ราย กลุ่มโรคตาอักเสบ ๒,๒๖๕ ราย และกลุ่มโรคผิวหนังอักเสบ ๒,๖๑๐ รายจังหวัดลำพูนซึ่งเป็นจังหวัดหนึ่งในภาคเหนือตอนบนและอยู่ติดกับจังหวัดเชียงใหม่ สภาพอากาศดังกล่าว ทำให้อากาศในแอ่งเมือง

เชียงใหม่ และลำพูนมีอากาศที่แห้งและเคลื่อนไหวได้น้อย เมื่อเกิดการเผาป่า จะส่งผลให้เกิดหมอกควันปกคลุมบริเวณกว้าง ซึ่งหมอกควันดังกล่าวส่งผลกระทบต่อการใช้ชีวิตประจำวันของประชาชนในพื้นที่เป็นอย่างมาก ข้อมูลผู้ป่วยที่มาใช้บริการที่ศูนย์บริการสาธารณสุข เทศบาลเมืองลำพูน ย้อนหลัง 3 ปี (๒๕๕๓-๒๕๕๕) ๕ อันดับแรกของโรคที่ป่วยสูงสุด พบว่าโรคในระบบทางเดินหายใจยังเป็นปัญหาสุขภาพที่พบบ่อยอย่างต่อเนื่องในช่วงเวลาดังกล่าว โดยเฉพาะในกลุ่มวัยเรียน

ศูนย์บริการสาธารณสุข เทศบาลเมืองลำพูนได้ตระหนักและเห็นความสำคัญของปัญหาสุขภาพที่เกิดขึ้นในเด็กวัยเรียนในช่วงเวลาที่เกิดหมอกควันไฟป่า เนื่องจากเด็กในวัยนี้ยังขาดความรู้และมีความตระหนักในการป้องกันตนเองให้ปลอดภัยจากหมอกควันไฟป่า จึงได้จัดทำโครงการศึกษาผลกระทบภาวะหมอกควันไฟป่าที่มีผลต่อภาวะสุขภาพของนักเรียนในสังกัดโรงเรียน เทศบาลเมืองลำพูน จำนวน ๔ โรงเรียน ประจำปีงบประมาณ ๒๕๕๘ ขึ้น

### วัตถุประสงค์

๑. เพื่อศึกษาผลกระทบของหมอกควันไฟป่าที่มีผลต่อภาวะสุขภาพของเด็กนักเรียนในสังกัดโรงเรียนเทศบาลเมืองลำพูน
๒. เพื่อติดตามและวิเคราะห์ข้อมูลการเจ็บป่วยด้วยโรคและอาการที่เกี่ยวข้องเนื่องทางสุขภาพของเด็กนักเรียนในสังกัดเทศบาลเมืองลำพูนที่เกิดจากภาวะหมอกควันไฟป่า

### เป้าหมาย

เด็กนักเรียนชั้นประถมศึกษาปีที่ ๕ และ ๖ โรงเรียนในสังกัดเทศบาลเมืองลำพูน ๔ โรงเรียน

### ระยะเวลาการเก็บข้อมูล

ระหว่างวันที่ ๑ มกราคม ๒๕๕๘ ถึงวันที่ ๓๐ เมษายน ๒๕๕๘

### นิยามศัพท์เฉพาะ

*ภาวะหมอกควันไฟป่า* หมายถึง การสะสมของควันหรือฝุ่นในอากาศ ที่เกิดจากการเผาเศษวัสดุเหลือใช้ทางการเกษตรและไฟป่า

*ภาวะสุขภาพ* หมายถึง ความเจ็บป่วยหรืออาการแสดงถึงความเจ็บป่วยของเด็ก

*นักเรียนในสังกัดโรงเรียนเทศบาลเมืองลำพูน* หมายถึง เด็กนักเรียนที่ศึกษาในโรงเรียนสังกัดเทศบาลเมืองลำพูน จำนวน ๔ โรงเรียน คือ โรงเรียนเทศบาลประตูลี่ โรงเรียนเทศบาลจามเทวี โรงเรียนเทศบาลสันปายางหลวง และโรงเรียนเทศบาลสันปายางหอม

### วิธีดำเนินการ

#### กลุ่มตัวอย่าง

กลุ่มตัวอย่างของโครงการเป็นเด็กนักเรียนชั้นประถมศึกษาปีที่ ๕ และ ๖ โรงเรียนในสังกัดเทศบาลเมืองลำพูน ๔ โรงเรียน จำนวน ๓๙๙ คน คัดเลือกกลุ่มตัวอย่างแบบเฉพาะเจาะจงเนื่องจากเด็กนักเรียนชั้นประถมศึกษาปีที่ ๕ และ ๖ เป็นวัยที่มีพัฒนาการเชื่อมต่อระหว่างวัยเด็กกับวัยรุ่น รู้จักคิดอย่างใช้เหตุผล เข้าใจ

สิ่งที่เป็นนามธรรม เริ่มมีความคิดเหมือนผู้ใหญ่ ชอบเปรียบเทียบกันในสังคม ชอบทำตามที่ผู้อื่นเห็นว่าดี เพื่อให้เป็นที่ยอมรับและได้รับการยกย่อง (นิตยา ไทยาภิรมย์ และคณะ, ๒๕๔๑)

### เครื่องมือที่ใช้ในการวิจัย

เครื่องมือที่ใช้ในการวิจัยครั้งนี้ ประกอบด้วยแบบบันทึกสุขภาพให้นักเรียนสำรวจอาการเจ็บป่วยของตนเองทุกวันในช่วงเดือนมกราคม – เมษายน ๒๕๕๘

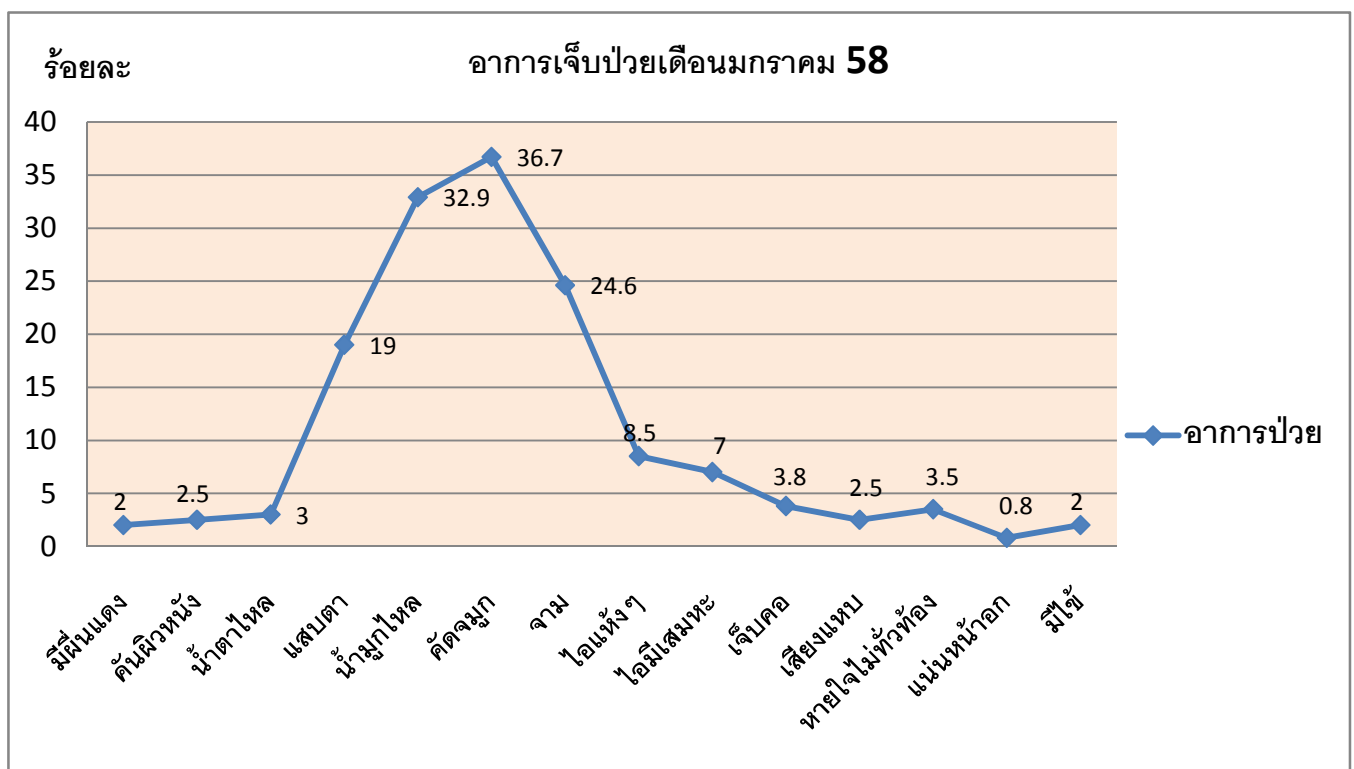
### ผลการดำเนินงาน

#### ข้อมูลกลุ่มตัวอย่าง

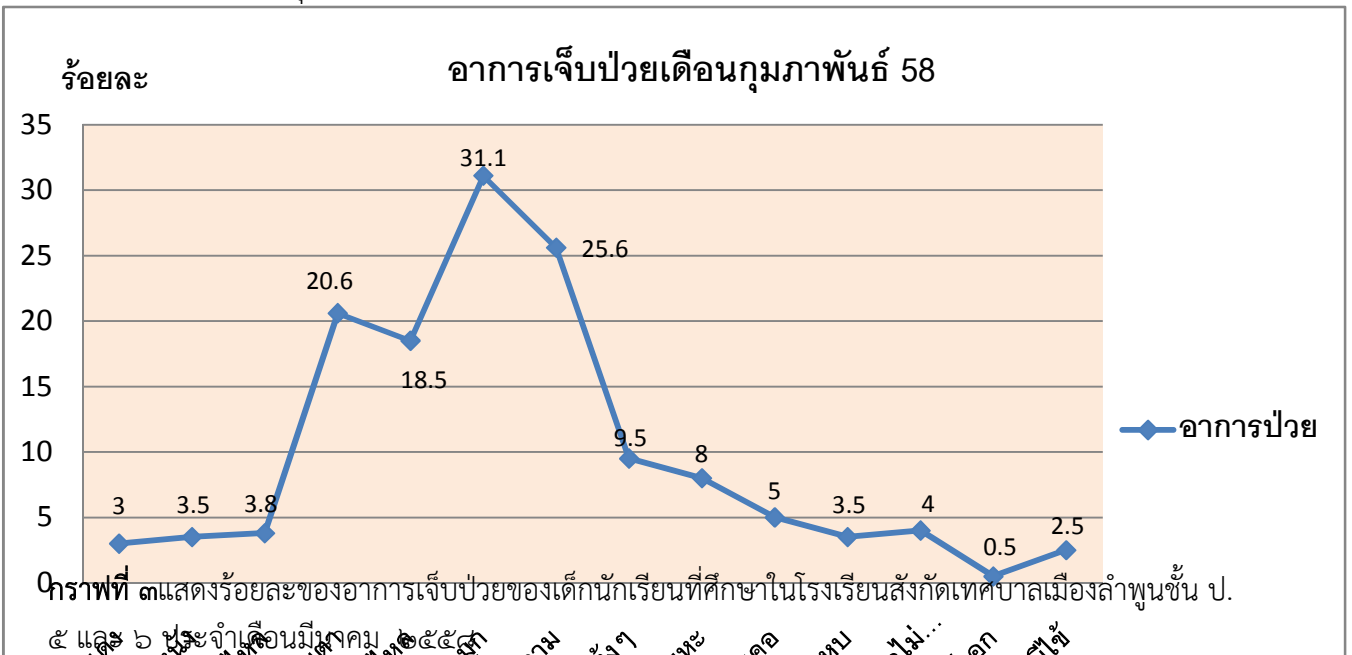
กลุ่มตัวอย่างในโครงการฯครั้งนี้ เป็นเพศชาย จำนวน ๑๖๕ คน คิดเป็นร้อยละ ๔๑.๔๐ เพศหญิง จำนวน ๒๓๔ คน คิดเป็นร้อยละ ๕๘.๖๐ อายุระหว่าง ๑๐-๑๒ ปี พื้นที่การอยู่อาศัยนอกเขตเทศบาล จำนวน ๒๔๘ คิดเป็นร้อยละ ๖๒.๒๐ ในเขตเทศบาล จำนวน ๑๕๑ คิดเป็นร้อยละ ๓๗.๘๐

#### ข้อมูลการเจ็บป่วย

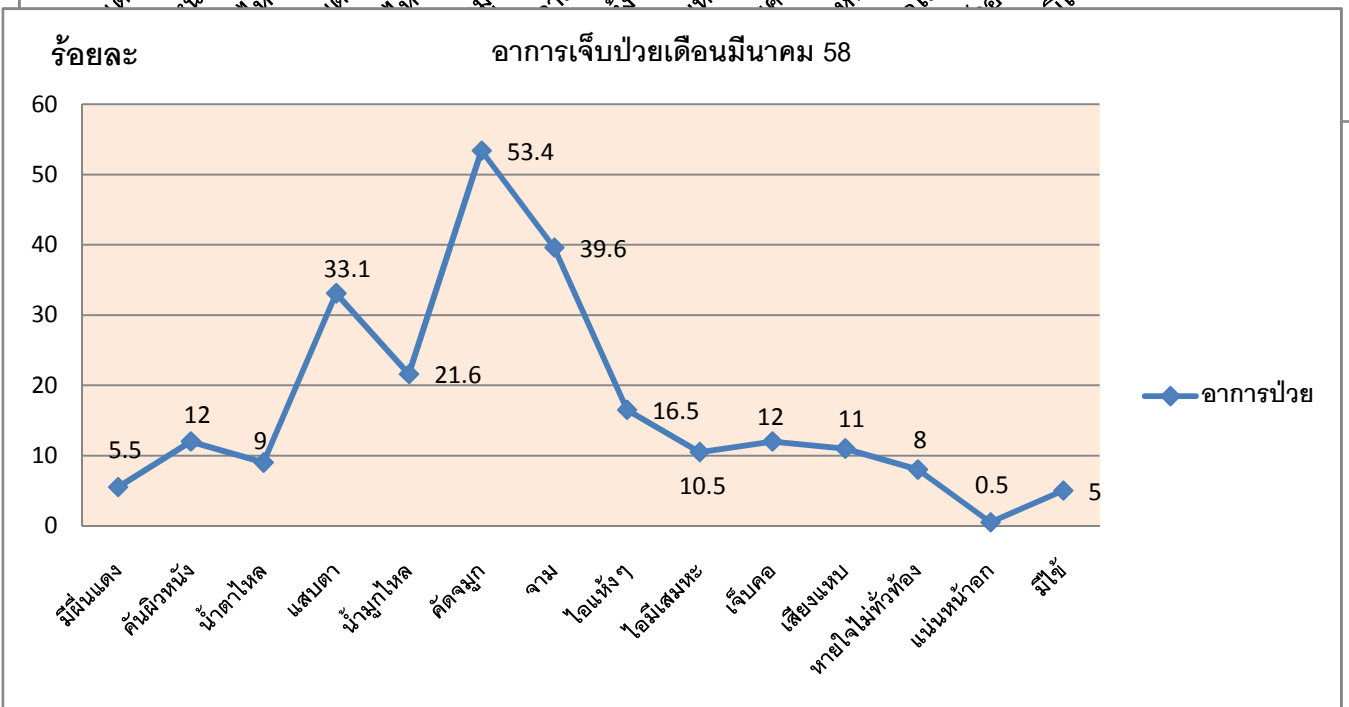
กราฟที่ ๑ แสดงร้อยละของอาการเจ็บป่วยของเด็กนักเรียนที่ศึกษาในโรงเรียนสังกัดเทศบาลเมืองลำพูน ชั้น ป.๕ และ ๖ ประจำเดือนมกราคม ๒๕๕๘



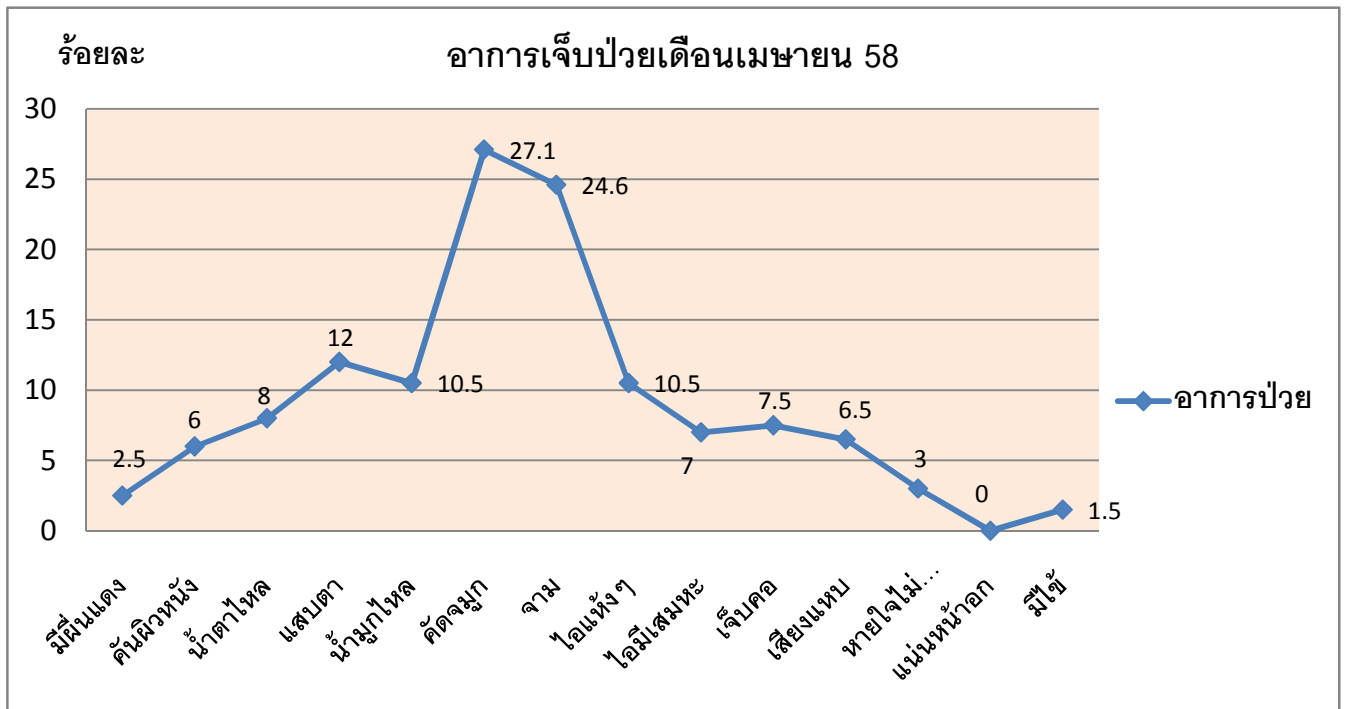
กราฟที่ ๒ แสดงร้อยละของอาการเจ็บป่วยของเด็กนักเรียนที่ศึกษาในโรงเรียนสังกัดเทศบาลเมืองลำพูนชั้น ป. ๕ และ ๖ ประจำเดือนกุมภาพันธ์ ๒๕๕๘



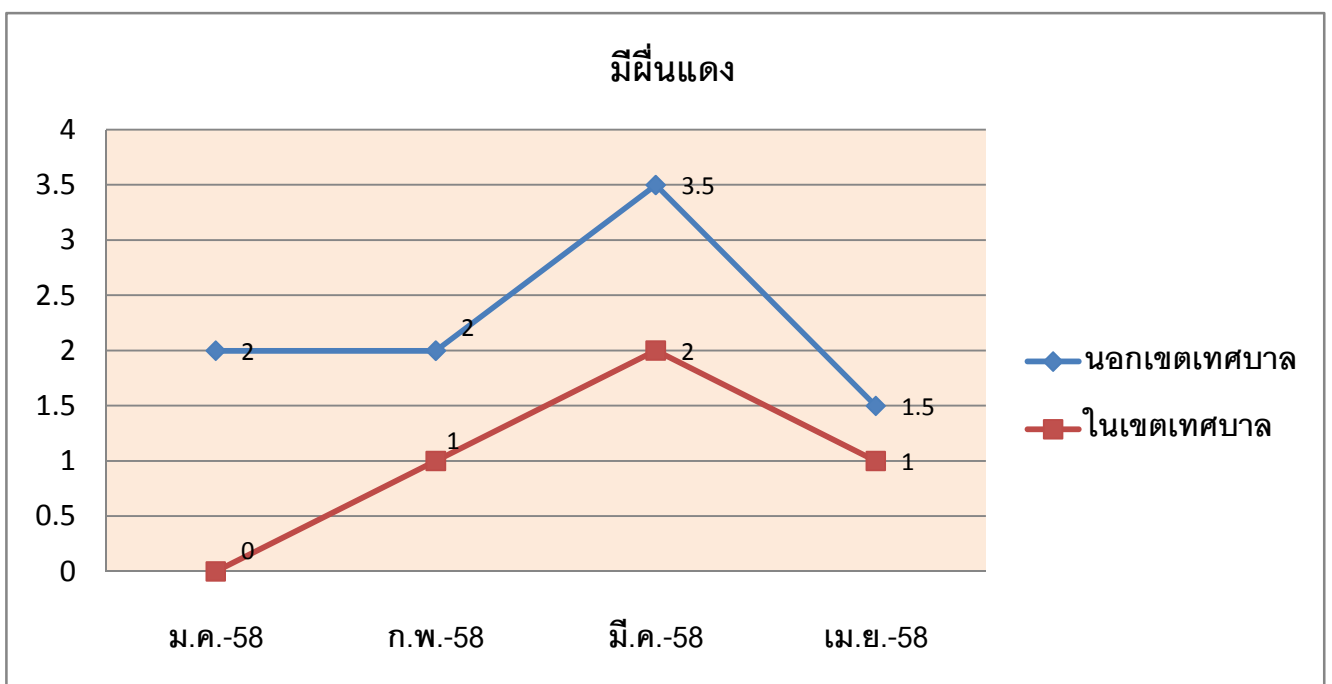
กราฟที่ ๓ แสดงร้อยละของอาการเจ็บป่วยของเด็กนักเรียนที่ศึกษาในโรงเรียนสังกัดเทศบาลเมืองลำพูนชั้น ป. ๕ และ ๖ ประจำเดือนมีนาคม ๒๕๕๘



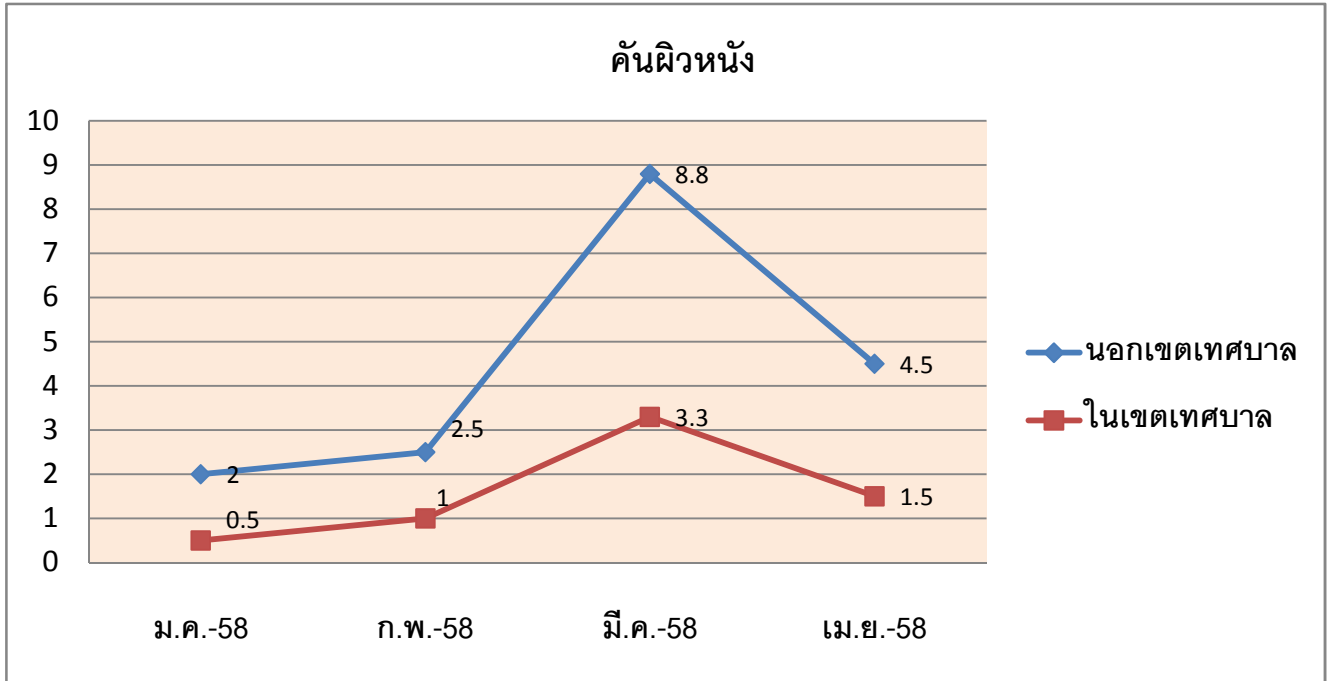
กราฟที่ ๔ แสดงร้อยละของอาการเจ็บป่วยของเด็กนักเรียนที่ศึกษาในโรงเรียนสังกัดเทศบาลเมืองลำพูนชั้น ป. ๕ และ ๖ ประจำเดือนเมษายน ๒๕๕๘



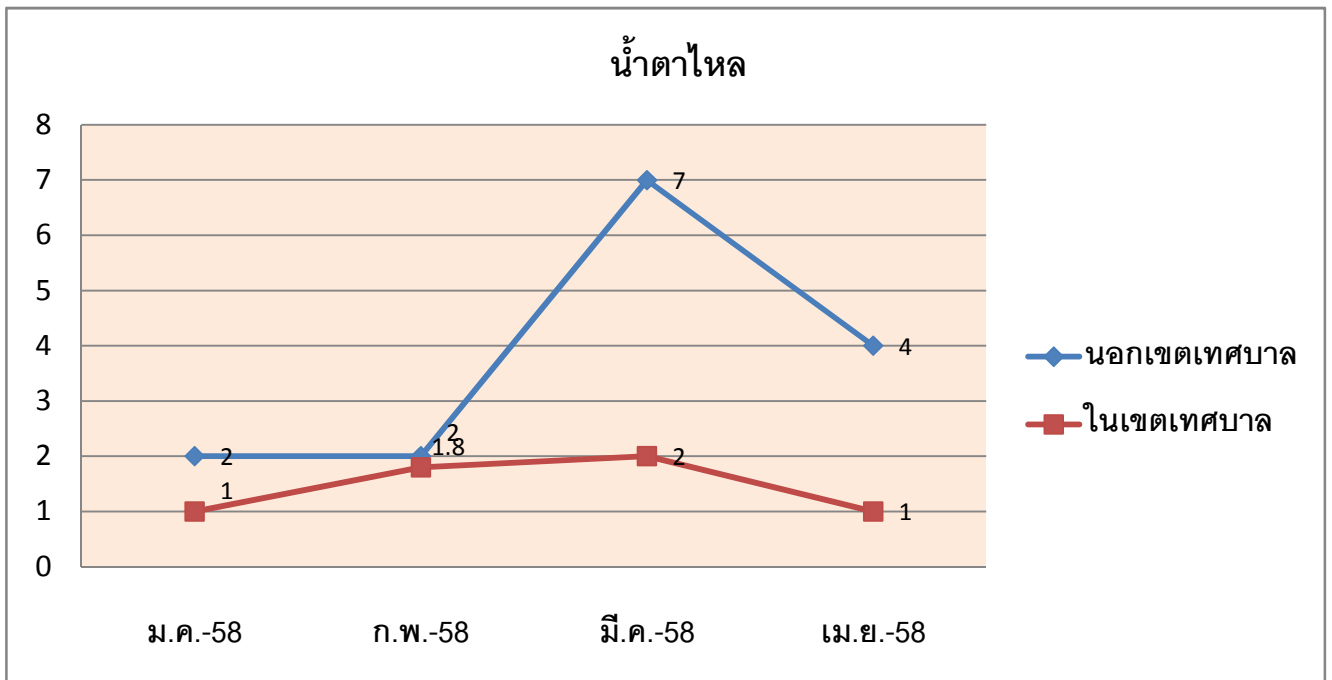
กราฟที่ ๕ แสดงร้อยละของอาการมีผื่นแดง ของเด็กนักเรียนที่ศึกษาในโรงเรียนสังกัดเทศบาลเมืองลำพูนชั้น ป.๕-๖ จำแนกตามพื้นที่การอยู่อาศัย



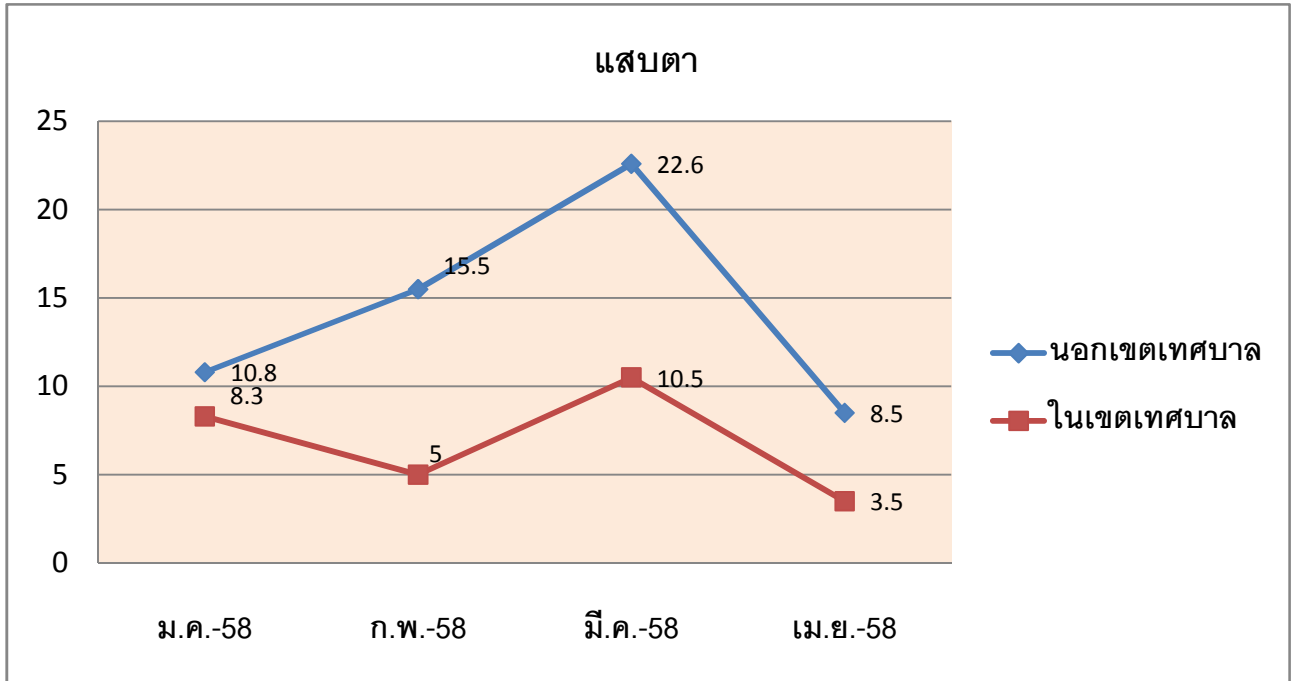
กราฟที่ ๖ แสดงร้อยละของอาการคันผิวหนัง ของเด็กนักเรียนที่ศึกษาในโรงเรียนสังกัดเทศบาลเมืองลำพูนชั้น ป.๕ และ ๖ จำแนกตามพื้นที่การอยู่อาศัย



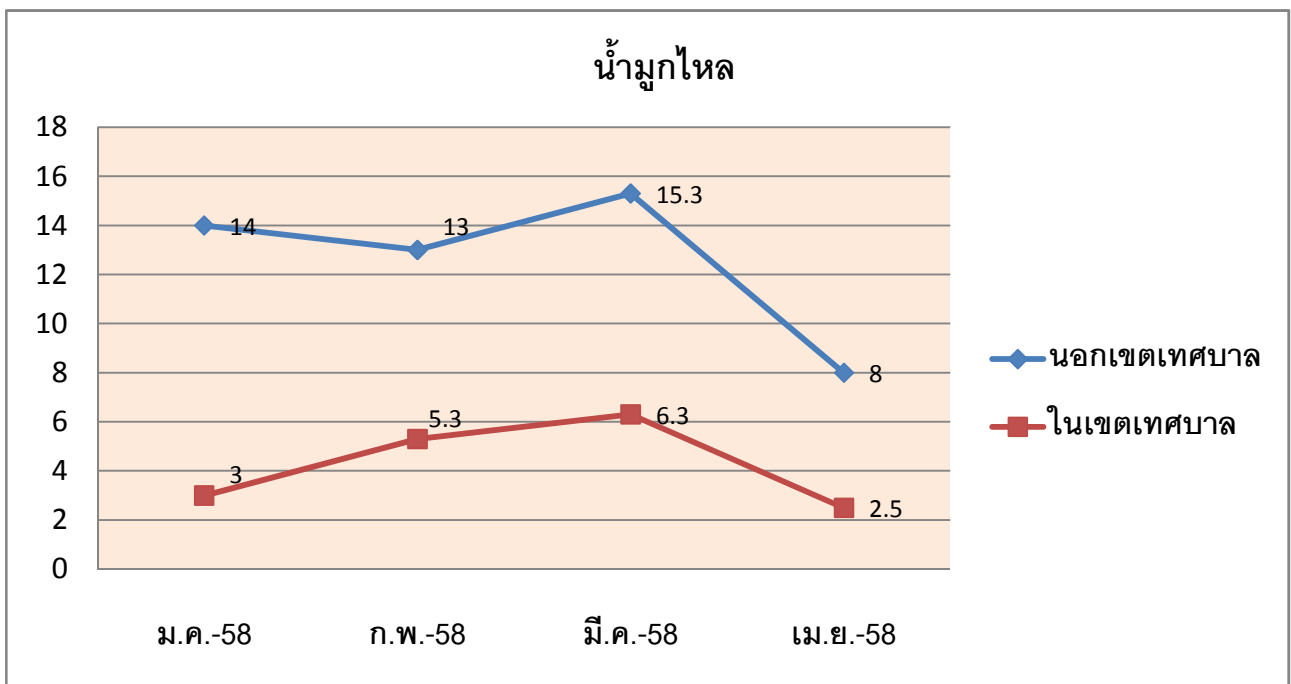
กราฟที่ ๗ แสดงร้อยละของอาการน้ำตาไหล ของเด็กนักเรียนที่ศึกษาในโรงเรียนสังกัดเทศบาลเมืองลำพูนชั้น ป.๕ และ ๖ จำแนกตามพื้นที่การอยู่อาศัย



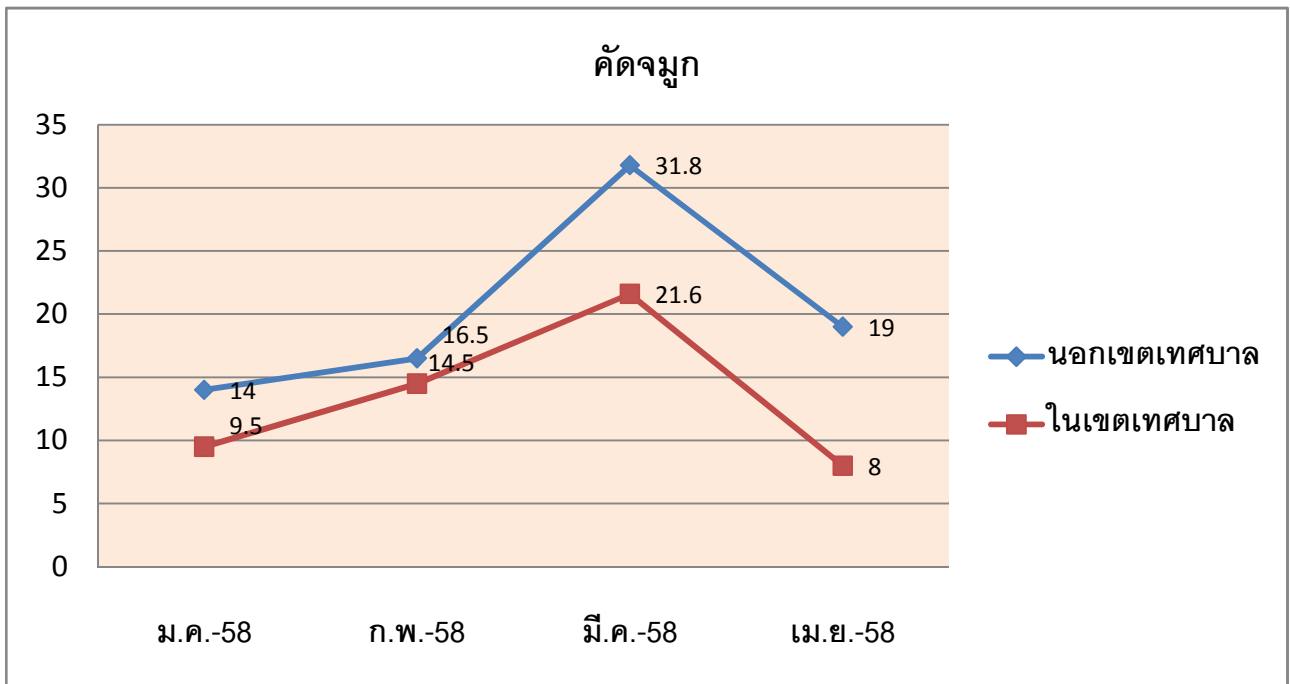
กราฟที่ ๘ แสดงร้อยละของอาการแสบตา ของเด็กนักเรียนที่ศึกษาในโรงเรียนสังกัดเทศบาลเมืองลำพูนชั้น ป. ๕ และ ๖ จำแนกตามพื้นที่การอยู่อาศัย



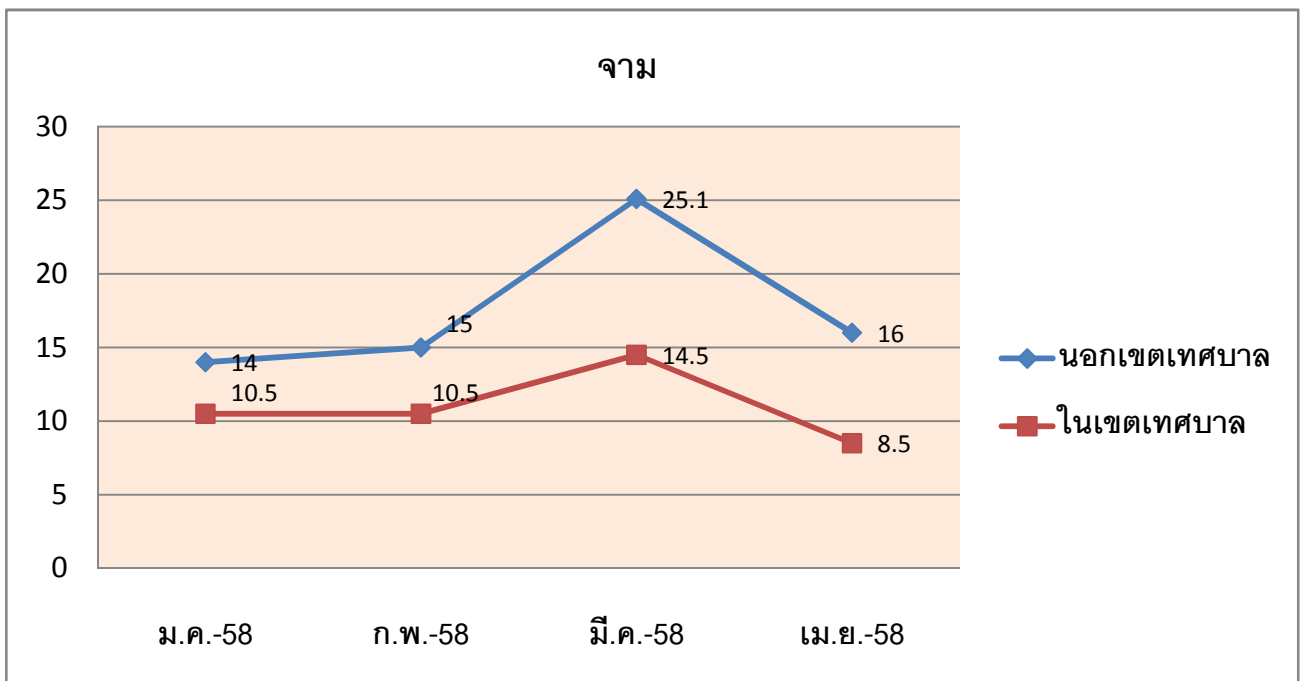
กราฟที่ ๙ แสดงร้อยละของอาการน้ำมูกไหล ของเด็กนักเรียนที่ศึกษาในโรงเรียนสังกัดเทศบาลเมืองลำพูนชั้น ป.๕ และ ๖ จำแนกตามพื้นที่การอยู่อาศัย



กราฟที่ ๑๐ แสดงร้อยละของอาการคัดจมูก ของเด็กนักเรียนที่ศึกษาในโรงเรียนสังกัดเทศบาลเมืองลำพูนชั้น ป.๕ และ ๖ จำแนกตามพื้นที่การอยู่อาศัย

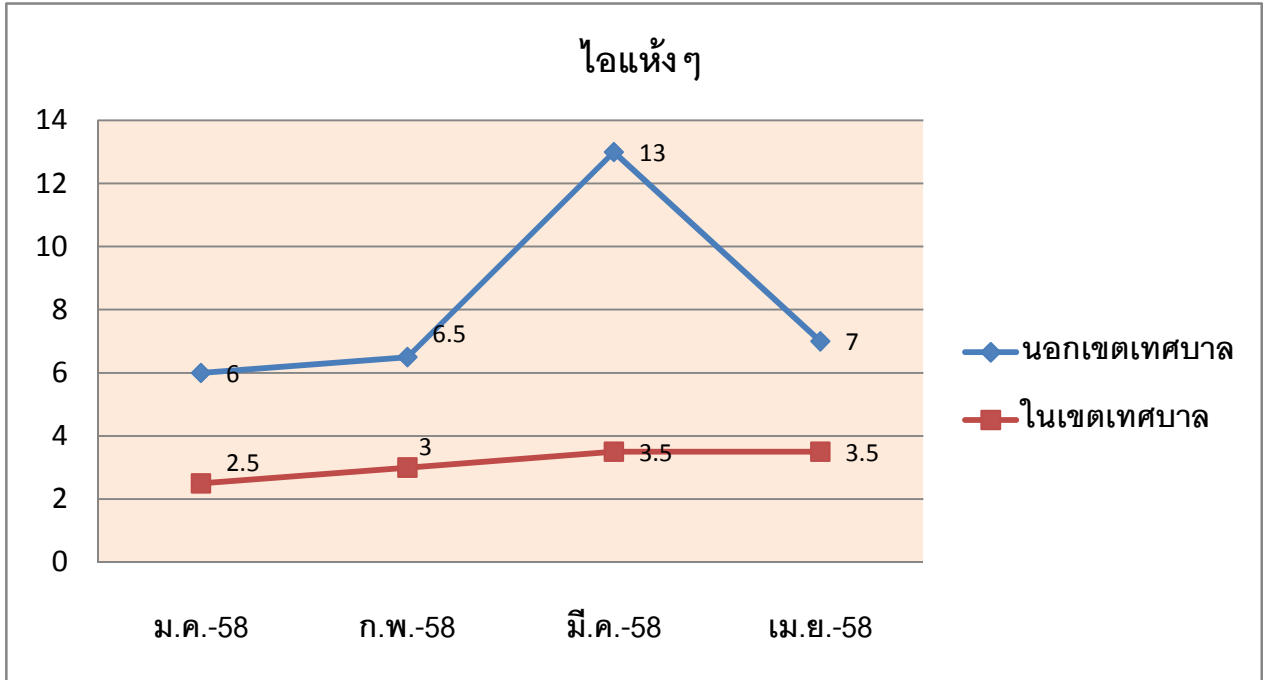


กราฟที่ ๑๑ แสดงร้อยละของอาการจาม ของเด็กนักเรียนที่ศึกษาในโรงเรียนสังกัดเทศบาลเมืองลำพูนชั้น ป.๕ และ ๖ จำแนกตามพื้นที่การอยู่อาศัย

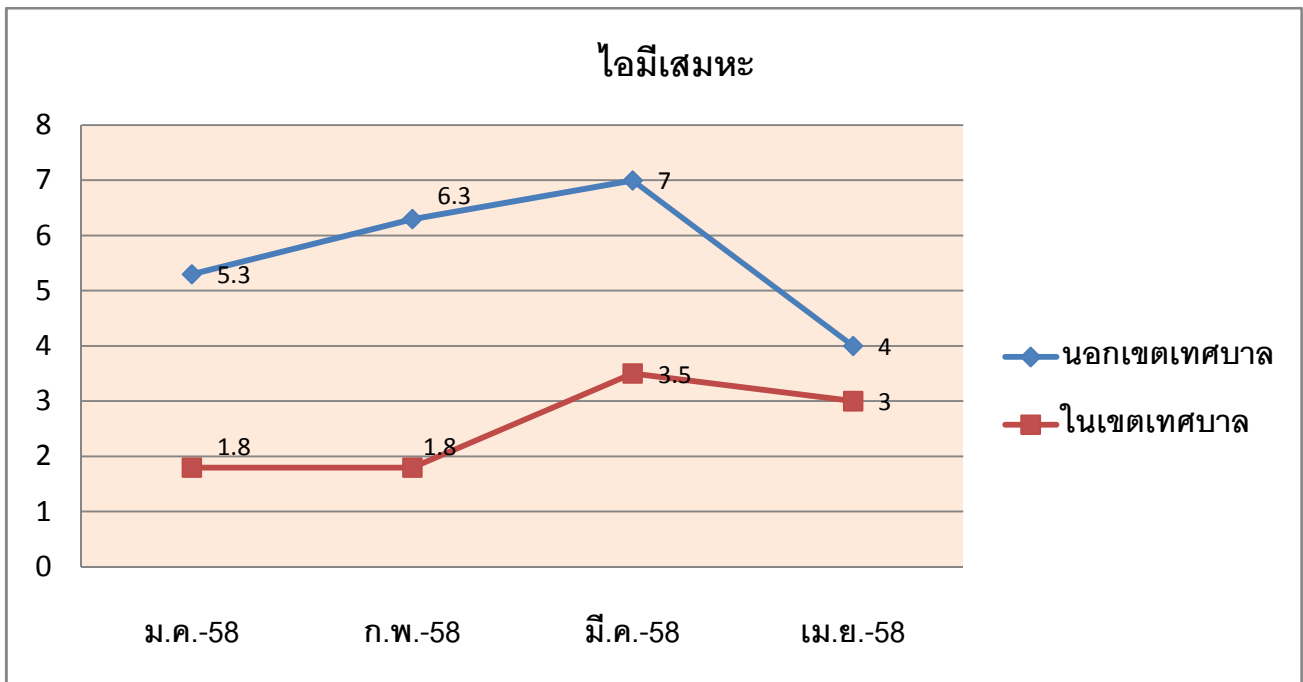




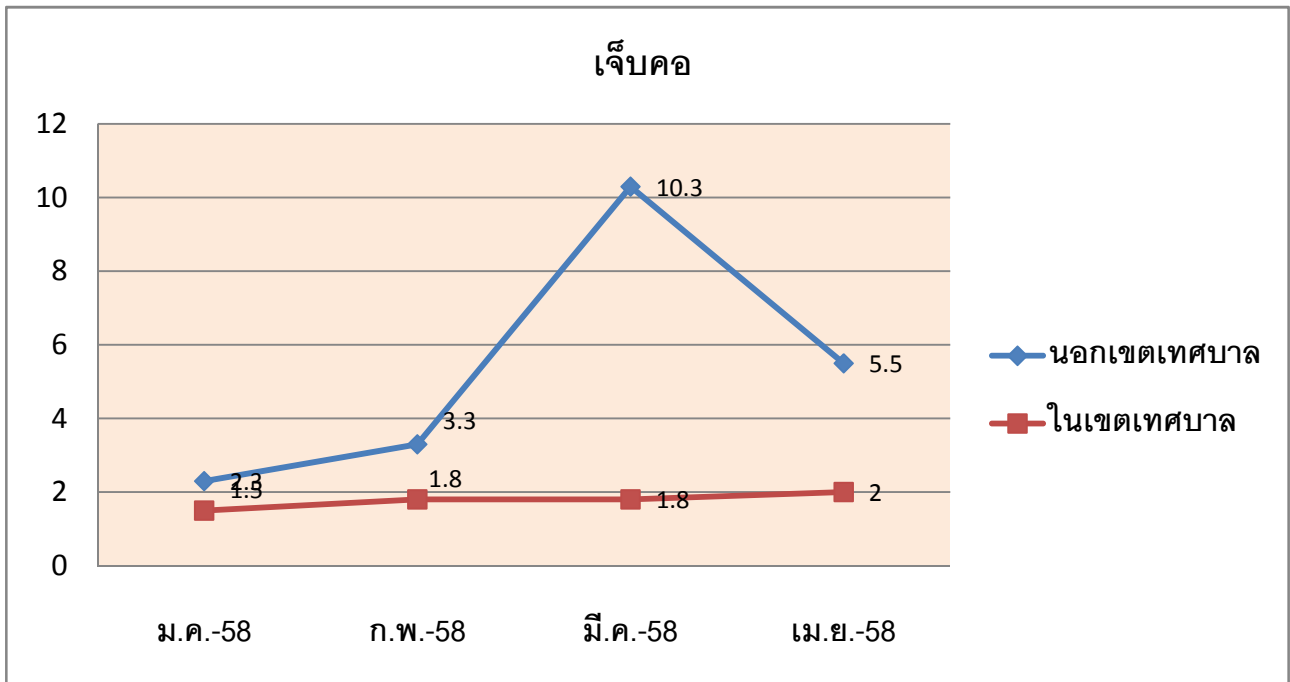
กราฟที่ ๑๒ แสดงร้อยละของอาการไอแห้งๆ ของเด็กนักเรียนที่ศึกษาในโรงเรียนสังกัดเทศบาลเมืองลำพูน ชั้นป.๕และ๖จำแนกตามพื้นที่การอยู่อาศัย



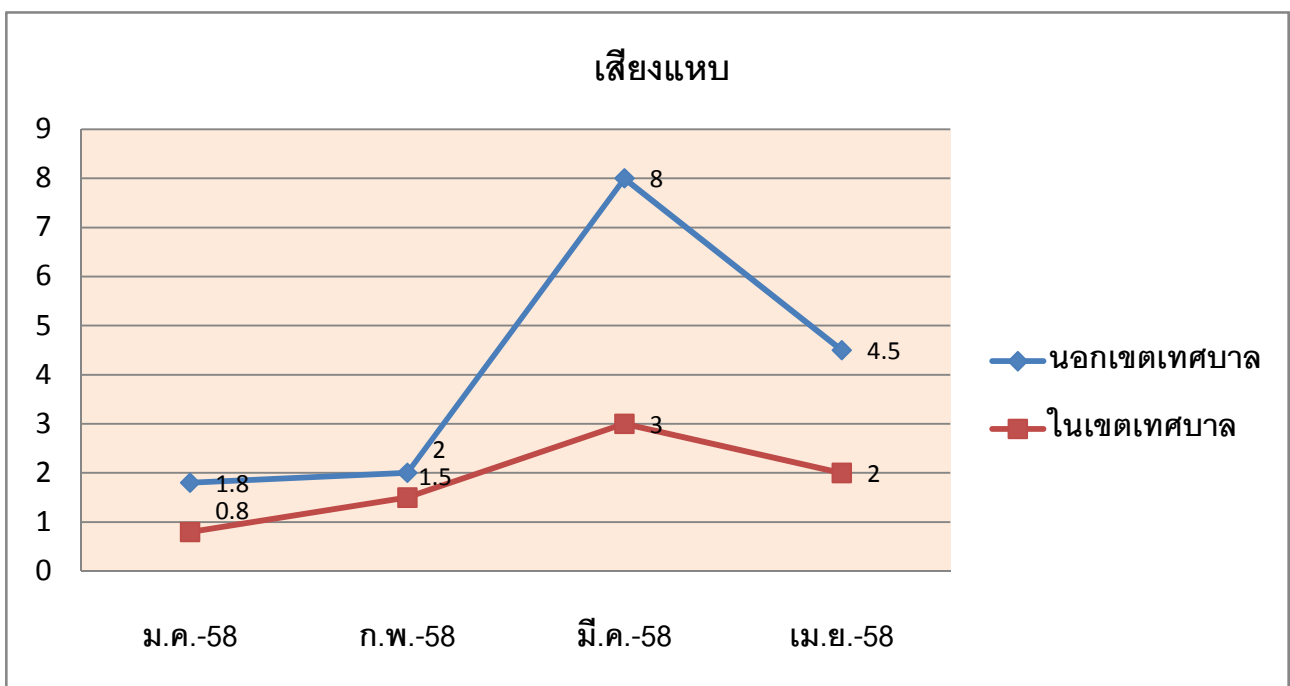
กราฟที่ ๑๓ แสดงร้อยละของอาการไอมีเสมหะ ของเด็กนักเรียนที่ศึกษาในโรงเรียนสังกัดเทศบาลเมืองลำพูน ชั้นป.๕ และ ๖จำแนกตามพื้นที่การอยู่อาศัย



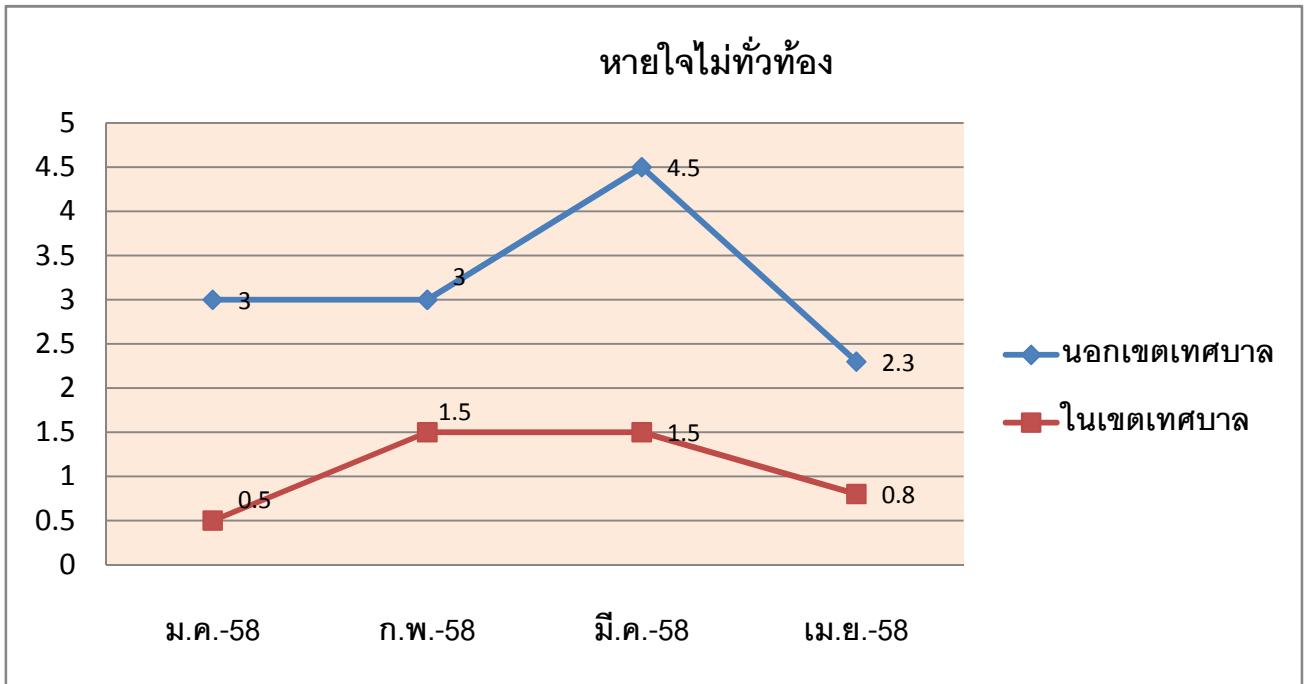
กราฟที่ ๑๔ แสดงร้อยละของอาการเจ็บคอ ของเด็กนักเรียนที่ศึกษาในโรงเรียนสังกัดเทศบาลเมืองลำพูนชั้น ป.๕ และ๖ จำแนกตามพื้นที่การอยู่อาศัย



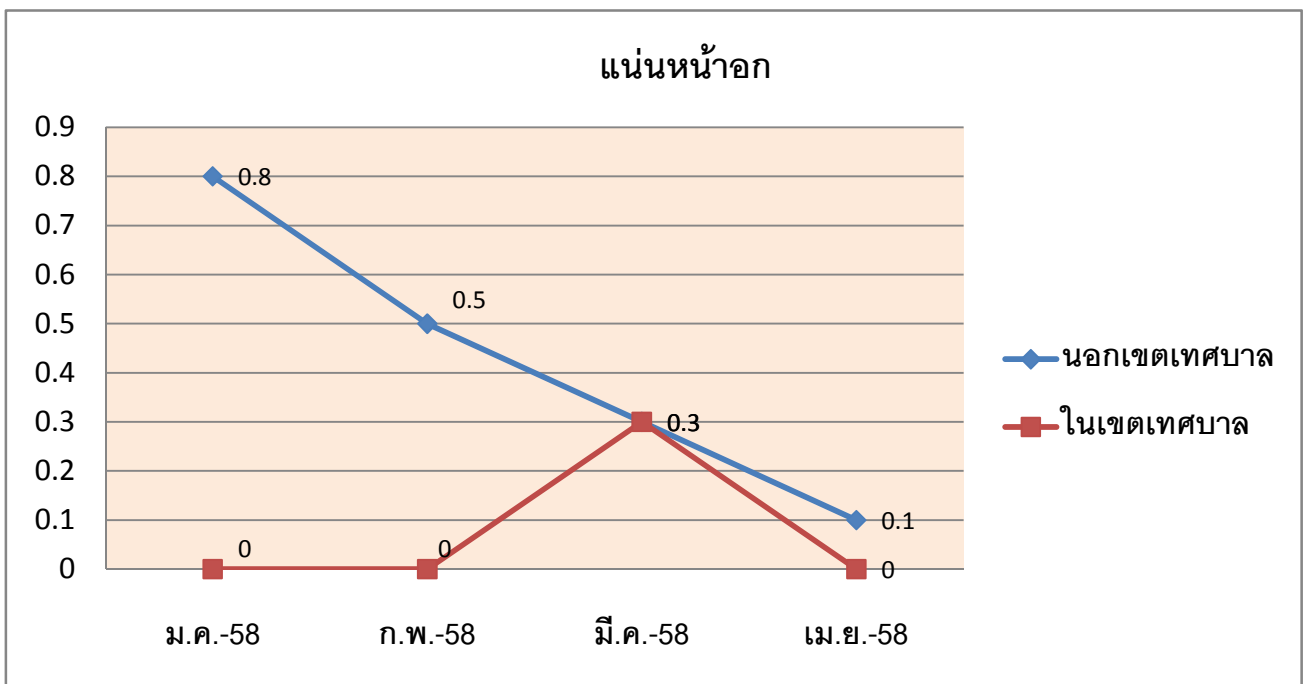
กราฟที่ ๑๕ แสดงร้อยละของอาการเสียงแหบ ของเด็กนักเรียนที่ศึกษาในโรงเรียนสังกัดเทศบาลเมืองลำพูนชั้น ป.๕ และ ๖ จำแนกตามพื้นที่การอยู่อาศัย



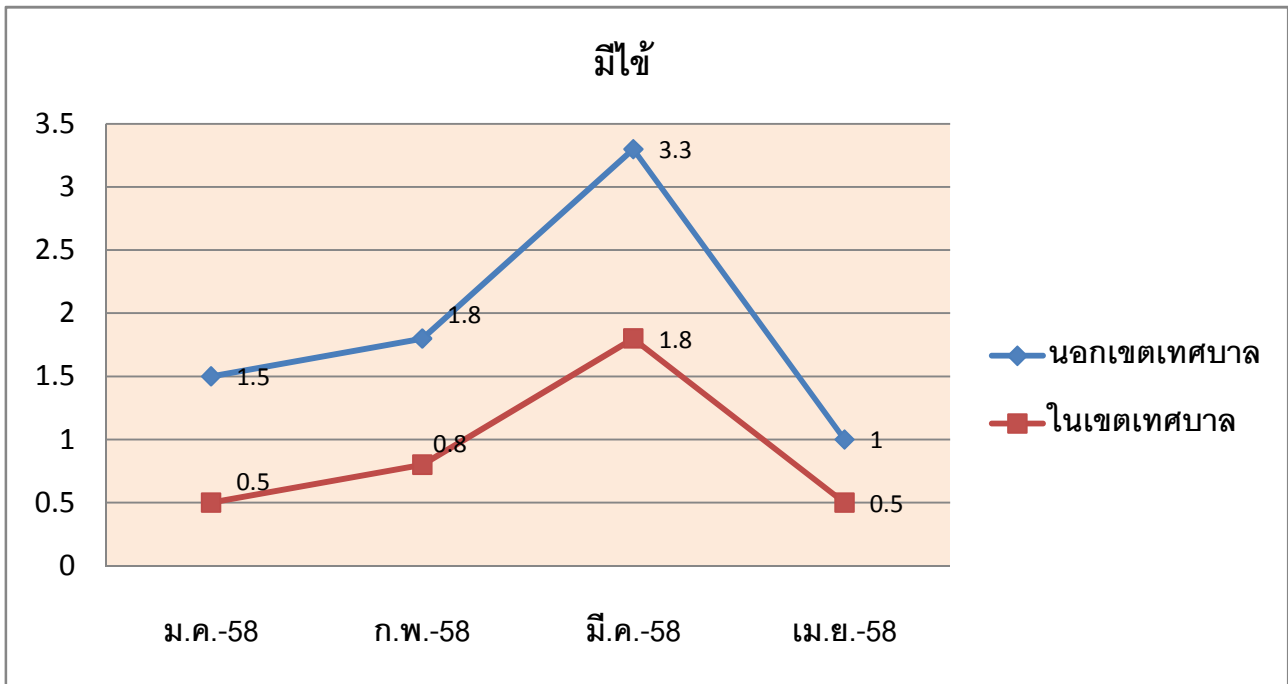
กราฟที่ ๑๖ แสดงร้อยละของอาการหายใจไม่ทั่วท้อง ของเด็กนักเรียนที่ศึกษาในโรงเรียนสังกัดเทศบาลเมือง ลำพูนชั้นป.๕ และ๖ จำแนกตามพื้นที่การอยู่อาศัย



กราฟที่ ๑๗ แสดงร้อยละของอาการแน่นหน้าอก ของเด็กนักเรียนที่ศึกษาในโรงเรียนสังกัดเทศบาลเมือง ลำพูนชั้นป.๕ และ๖ จำแนกตามพื้นที่การอยู่อาศัย



กราฟที่ ๑๘ แสดงร้อยละของอาการมีไข้ ของเด็กนักเรียนที่ศึกษาในโรงเรียนสังกัดเทศบาลเมืองลำพูนชั้น ป. ๕ และ ๖ จำแนกตามพื้นที่การอยู่อาศัย



### อภิปรายและสรุปผล

โครงการศึกษาผลกระทบภาวะหมอกควันไฟป่าที่มีผลต่อภาวะสุขภาพของนักเรียนในสังกัดโรงเรียนเทศบาลเมืองลำพูน จำนวน ๔ โรงเรียน ประจำปี ๒๕๕๘ มีวัตถุประสงค์เพื่อติดตามและวิเคราะห์ข้อมูลการเจ็บป่วยด้วยโรคและอาการที่เกี่ยวข้องเนื่องทางสุขภาพของเด็กนักเรียนในสังกัดเทศบาลเมืองลำพูนที่เกิดจากภาวะหมอกควันไฟป่ากลุ่มตัวอย่างของโครงการฯ เป็นเด็กนักเรียนชั้นประถมศึกษาปีที่ ๕ และ ๖ โรงเรียนในสังกัดเทศบาลเมืองลำพูน ๔ โรงเรียน จำนวน ๓๙๙ คน คัดเลือกกลุ่มตัวอย่างแบบเฉพาะเจาะจงเครื่องมือที่ใช้ในการวิจัยครั้งนี้ เป็นแบบบันทึกสุขภาพให้นักเรียนสำรวจอาการเจ็บป่วยของตนเองทุกวัน เก็บข้อมูลในเดือนมกราคม - เมษายน ๒๕๕๘ ซึ่งผลการดำเนินงานสามารถสรุปผลจากการบันทึกปัญหาสุขภาพของเด็กนักเรียนพบว่า เด็กนักเรียนชั้นประถมศึกษาปีที่ ๕ และ ๖ โรงเรียนในสังกัดเทศบาลเมืองลำพูน ๔ โรงเรียน มีอาการเจ็บป่วยใน ๓ กลุ่มโรคคือ โรคระบบทางเดินหายใจ โรคทางตา และโรคทางผิวหนังซึ่งอาการโรคที่พบแบ่งได้ ๑๔ อาการ ดังนี้

๑. คัดจมูก
๒. จาม
๓. แสบตา

๔. น้ำมูกไหล
๕. ไอแห้งๆ
๖. น้ำตาไหล
๗. คันบริเวณผิวหนัง
๘. หายใจไม่ทั่วท้อง
๙. มีผื่นแดงบริเวณผิวหนัง
๑๐. เสียงแหบ
๑๑. เจ็บคอ
๑๒. ไอมีเสมหะ
๑๓. มีไข้
๑๔. แน่นหน้าอก

จากข้อมูลกราฟที่ ๑-๔ พบว่า อาการเจ็บป่วยในเดือนมกราคม-เมษายน ๒๕๕๘ ที่พบได้มากที่สุด ๕ ลำดับแรกคือ ๑. คัดจมูก ๒. จาม ๓. แสบตา ๔. น้ำมูกไหล และ ๕. ไอแห้งๆ จากข้อมูลดังกล่าวอธิบายได้ว่า ปัญหาหมอกควันเป็นเป็นต้นกำเนิดของสารมลพิษทางอากาศที่ฝังตัวอยู่กับอนุภาคฝุ่นละอองขนาดเล็กที่เมื่อเข้าไปในปอดแล้ว ไม่สามารถขับออกมาได้ จึงเกิดผลกระทบต่อภาวะสุขภาพของนักเรียน ส่งผลให้เกิดอาการทางระบบทางเดินหายใจ ได้แก่ อาการคัดจมูก จาม น้ำมูกไหล ไอแห้งๆ ร่วมกับโรคทางตา คือ แสบตา อีกทั้งระยะเวลาที่เก็บข้อมูลสภาพอากาศอยู่ในช่วงฤดูหนาว เป็นช่วงที่อากาศเย็น เป็นเวลาที่เอื้อต่อการอยู่รอดและแพร่กระจายของเชื้อไวรัส ที่ทำให้เกิดโรกระบบทางเดินหายใจเพิ่มมากขึ้น นอกจากนี้จังหวัดลำพูนเป็นจังหวัดที่อยู่ในพื้นที่ภาคเหนือตอนบน มีลักษณะภูมิประเทศเป็นแอ่งกระทะ ทำให้มีอากาศที่แห้งและเคลื่อนไหวได้น้อย เมื่อเกิดการเผาป่าจะส่งผลให้เกิดหมอกควันปกคลุมในบริเวณกว้าง ทำให้มีการสะสมของสารพิษในสิ่งแวดล้อมมาก จึงเกิดผลกระทบต่อสุขภาพ

จากข้อมูลกราฟที่ ๕-๑๘ พบว่าเด็กนักเรียนที่อาศัยอยู่นอกเขตเทศบาล มีอาการเจ็บป่วยมากกว่าเด็กนักเรียนที่อาศัยในเขตเทศบาล ทั้งนี้เนื่องจากนอกเขตเทศบาลเมืองลำพูนอาจมีแหล่งกำเนิดหมอกควันมากกว่าในเขตเทศบาล อาทิเช่น การเผาขยะในที่โล่ง การเผาในพื้นที่ทางการเกษตร การเผาวัชพืชริมทาง ไฟป่า รวมถึงมลพิษจากโรงงานอุตสาหกรรม จึงทำให้เด็กนักเรียนที่อาศัยอยู่นอกเขตเทศบาลได้รับผลกระทบทางด้านสุขภาพมากกว่าเด็กนักเรียนในเขตเทศบาล อีกทั้งเขตเทศบาลมีประกาศเทศบาลเมืองลำพูน เรื่องให้เจ้าของผู้ครอบครองที่ดินรกร้างว่างเปล่าดำเนินการกำจัดวัชพืชและหญ้าแห้งในพื้นที่ของตนเอง และได้มีพระราชบัญญัติสาธารณสุข พ.ศ. ๒๕๓๕ หมวด ๕ ว่าด้วยเหตุรำคาญ การเผาในพื้นที่เทศบาลถือว่าผิดกฎหมาย หากพบจะได้มีการดำเนินการปรับและจำคุก และการจัดตั้งศูนย์แก้ไขปัญหาหมอกควันในเขตเทศบาลเมืองลำพูน จากมาตรการการจัดการหมอกควันที่ทางเทศบาลได้กำหนดขึ้น ส่งผลให้แหล่งกำเนิดหมอกควันในเขตเทศบาลมีน้อย ผลกระทบต่อสุขภาพทั้งประชาชนและเด็กที่อาศัยในเขตเทศบาลเมืองลำพูนจึงไม่มากเท่าพื้นที่นอกเขตเทศบาล

## ข้อเสนอแนะและพิจารณา

๑. ควรจัดทำสื่อการเรียนรู้เรื่องผลกระทบทางสุขภาพและวิธีการปฏิบัติตัวสำหรับนักเรียน เพื่อส่งเสริมให้นักเรียนตระหนักและมีความรู้ในเรื่องผลกระทบทางสุขภาพจากภาวะหมอกควันในชุมชน
๒. บูรณาการชุดความรู้เรื่องผลกระทบทางสุขภาพและวิธีการปฏิบัติตัวสำหรับนักเรียน ร่วมกับแผนการเรียนการสอน เพื่อให้นักเรียนเกิดพฤติกรรมการปฏิบัติตัวที่ถูกต้องเมื่อเกิดภาวะหมอกควัน
๓. ปัญหาหมอกควันไฟป่าเป็นปัญหาที่ประชาชนยังไม่เห็นความสำคัญของการเกิดผลกระทบต่อภาวะสุขภาพ ทั้งนี้ในปีงบประมาณ ๒๕๕๙ ผู้ดำเนินโครงการฯ จะได้ทำการประชาสัมพันธ์ให้ประชาชนได้รับข้อมูลข่าวสารเพื่อให้ประชาชนได้ตระหนักและมีความรู้ในการดูแลสุขภาพของตนเองและไม่ทำลายสิ่งแวดล้อมทางธรรมชาติโดยการเผาป่า หรือ เผาขยะ เศษกิ่งไม้ต่างๆ ซึ่งจะส่งผลกระทบต่อระบบนิเวศวิทยา และทำให้เกิดการเจ็บป่วยเพิ่มมากขึ้นได้